

Guatemala 28 de noviembre del 2014

Informe No. 11-2014

Licenciada  
Rosa María Chan  
Viceministra del Patrimonio Cultural y Natural  
Su Despacho

Estimada Licenciada Chan:

De la manera más atenta me dirijo a usted con el propósito de presentarle mi informe de actividades mensuales conforme a lo estipulado en el **Contrato Administrativo por Servicios Técnico Profesionales Número 267-2014 y Acuerdo Ministerial No. 29-2014**, correspondiente al mes de noviembre del presente año, y para el cobro de mis honorarios estoy presentando la factura número de serie "B" y correlativo No.0040.

Atte. Víctor Hugo Flores López

Se ingreso a la base de datos 20 fragmentos de piedras de moler provenientes de recolección de superficie, las cuales se integraron digital y físicamente a la colección de piedras de moler (foto 1).

Se ordeno el material de éste instrumento de molienda que carece de contexto y de información para su clasificación por forma, tipo y roca; esta actividad se realizara el otro año debido a que las actividades de informes de fin de año son imprescindibles y por lo tanto deberá de esperar hasta enero.

El total de estas unidades es de 223 y se espera encontrar datos de algunas de ellas para integrarlas a sus correspondientes periodos culturales.

Se termino de ingresar las unidades de piedras de moler a la bodega y se ordenaron digitalmente en la base datos para que su localización sea más rápida.

Se sacaron las gráficas correspondientes a tipos de roca utilizados, cantidad por período de piedras de moler y su tipo de roca.

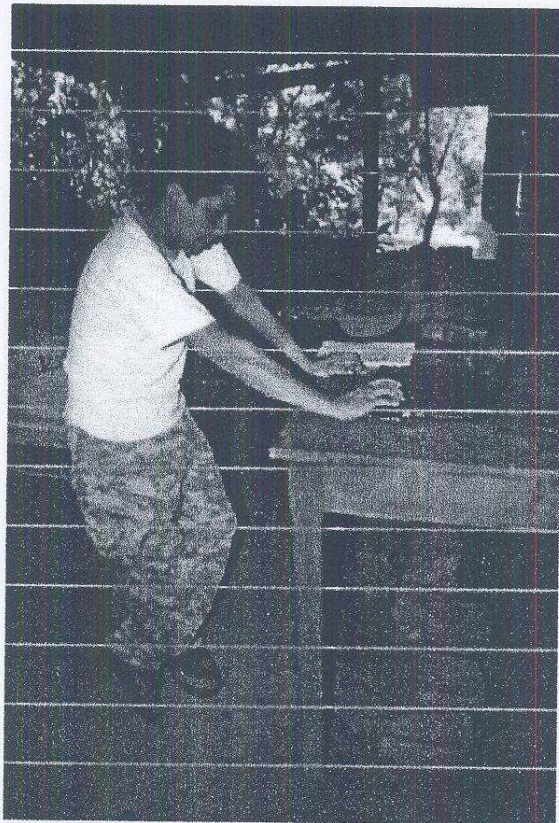


Foto 1: Ingreso de unidades correspondientes a la categoría de piedras de moler (Claudio 2014).

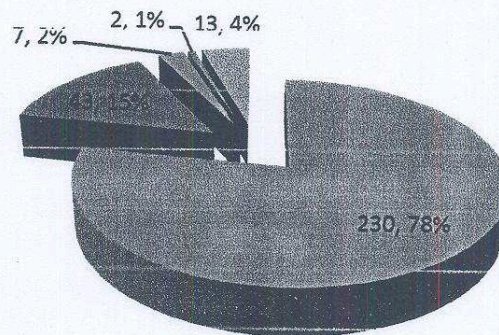
### **Resultados Obtenidos**

#### **1. Inventario de los Artefactos Líticos de la colección de Tak'alik Ab'aj y diseño de la base de datos digital.**

Las gráficas que a continuación se presentan, contienen la información actualizada en la base de datos correspondiente a la categoría de piedras de moler, por motivos de espacio únicamente se presentaran los períodos Preclásico Medio y Preclásico Tardío.

### Tipo de roca utilizada en Tak'alik Ab'aj

■ Andesita ■ Dacita ■ Arenisca ■ Basalto ■ Sin determinar

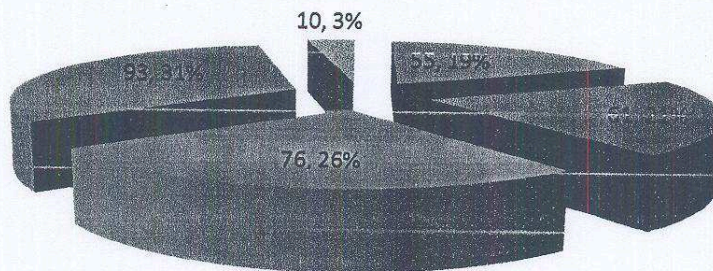


En la gráfica correspondiente a los tipos de rocas utilizadas para las piedras de moler en Tak'alik Ab'aj, el dato es muy contundente al reflejar la preferencia para utilizar la andesita con un 78% de la muestra, le sigue la dacita con un 15%, hay una ligera presencia de arenisca con un 2%, mientras que el basalto es prácticamente nula su presencia con un 1%.

A continuación se presenta la gráfica correspondiente a la cantidad y porcentaje por período en las piedras de moler.

## Cantidad y porcentaje por período en las piedras de moler

■ Preclásico Medio ■ Preclásico Tardío ■ Clásico Temprano  
■ Clásico Tardío ■ Posclásico

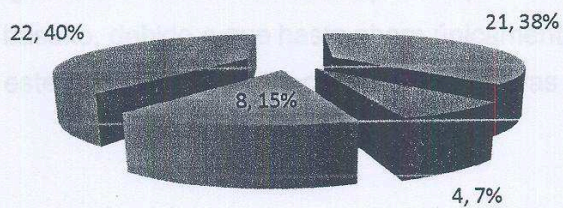


En esta gráfica se puede observar cómo la tendencia va creciendo según el período más tardío exceptuando en el Posclásico. El Clásico Tardío presenta el porcentaje más alto con una presencia del 31% equivalente a 93 unidades; mientras que el Clásico Temprano tiene un 26%; seguido del Preclásico Tardío con un 21% y el Preclásico Medio con un 19% que físicamente se traducen a 55 unidades.

A continuación se presenta la gráfica de las formas de piedras de moler registradas durante el Preclásico Medio y sus tipos de roca.

### Formas de piedras de moler en el Preclásico Medio

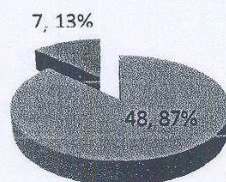
- Ovalada
- Rectangular
- Rectangular con extremos redondeados
- Sin determinar



Durante este período únicamente se han registrado fragmentos de piedras de moler y la forma que más presencia tiene es la ovalada con un 38%, la rectangular con extremos redondeados se encuentra con 15% de presencia.

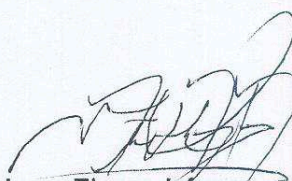
### Tipos de roca en el Preclásico Medio

- Andesita
- Dacita



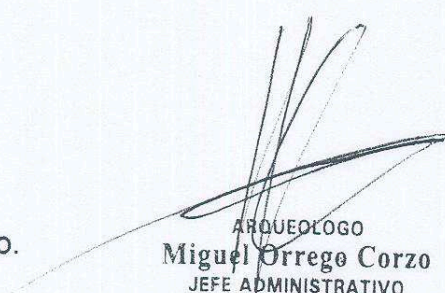
El tipo de roca preferido en la elaboración de las piedras de moler para el período Preclásico Medio es de andesita. Y por lo observado de manera general este tipo de roca ígnea fue la preferida para utilizarse en todos los períodos de ocupación en Tak'alik Ab'aj.

Dejando en un segundo plano a la roca dacita y llama poderosamente la atención la falta uso en el basalto, debido a que hasta ahora únicamente se han registrado dos unidades de este material en toda la colección de piedras de moler.



Víctor Hugo Flores López

Vo. Bo.



ARQUEOLOGO  
Miguel Orrego Corzo  
JEFE ADMINISTRATIVO  
PARQUE ARQUEOLÓGICO TAKALIK ABAJ